



Bevarandeplan för Natura 2000-området Bjärnum SE0420263



Bjärnum, Foto: Marie Björkander

Grunduppgifter om Bjärnum

Län: Skåne
Kommun: Hässleholm
Läge: I Bjärnum samhälle vid sjön Bjärlången
Markägare: Kommunen
Areal: 8,3 hektar
Skyddsform: Saknas
Bakgrund: pSCI beslutat av Regeringen 1998-12.
SCI fastställt av EU-kommissionen 2004-12.
SAC fastställt av Regeringen 2011-03.
Bevarandeplan fastställd & kungjord av Länsstyrelsen Skåne län 2016-12-16
respektive 2016-12-30.
Reviderad: 2016-11.

Vad betyder Natura 2000?

EU bygger ett nätverk av områden med skyddsvärd natur som kallas Natura 2000. Syftet är att EU:s medlemsländer ska ta ett gemensamt ansvar för att bevara arter och naturtyper som förekommer i Europa. Natura 2000 har tillkommit med stöd av två EG-direktiv; Fågeldirektivet (EU-rådets direktiv 2009/147/EG av den 30 november 2009) om bevarande av vilda fåglar och Habitatdirektivet (EU-rådets direktiv 92/43/EEG av den 21 maj 1992) om bevarande av livsmiljöer samt vilda djur och växter senast ändrat genom direktiv 2006/105/EG. Nätverket byggs upp av områden som föreslås av regeringen och som antas av kommissionen.

Direktiven har sin grund i Bernkonventionen som var först med att rättsligt skydda arter och deras livsmiljöer i Europa. EU-direktiven bygger på nya kunskaper och inför principen att bevara naturtyper för deras egen skull och inte enbart för att de utgör hemvist för vissa arter. Habitat- och fågeldirektivet är EU:s bidrag till bevarandet av den biologiska mångfalden så som det lades fast i Konventionen om biologisk mångfald i Rio 1992. Sverige har ett särskilt ansvar för att skydda och vårda de områden som är föreslagna att ingå eller som ingår i Natura 2000 och detta regleras i den svenska lagstiftningen i Miljöbalken med tillhörande Förordning om områdesskydd m m. Det innebär att åtgärder som kan inverka negativt på bevarandestatus för preciserade habitat eller arter inom Natura 2000-området kräver tillstånd enligt miljöbalken med tillhörande förordningar.

Vad är en bevarandeplan?

Till varje Natura 2000-område ska det finnas en bevarandeplan. Den ger en beskrivning av området och dess naturvärden och vilken skötsel som behövs för att dessa naturvärden ska finnas kvar långsiktigt. Bevarandeplanen innehåller också en beskrivning av vilka verksamheter och åtgärder som kan hota de arter och livsmiljöer som ska skyddas i Natura 2000-området. Bevarandeplanen innehåller viktig information som används som underlag vid samråd och tillståndsprövningar av verksamheter och åtgärder inom Natura 2000-området.

Vad är bevarandestatus?

Natura 2000 innebär att alla EU-länder ska vidta åtgärder för att naturtyper och arter som utpekats ska ha *gynnsam bevarandestatus*. Det innebär att man ska försäkra sig om att de utpekade naturtyperna och arterna finns kvar långsiktigt i Europa. För en naturtyp kan *gynnsam bevarandestatus* innebära att man bevarar de strukturer och funktioner som finns i naturtypen och att de arter som är typiska för naturtypen finns kvar i livskraftiga populationer. För en art innebär *gynnsam bevarandestatus* att arten finns i livskraftiga populationer och att förekomsten av dess livsmiljö är tillräcklig.

Viktigt att tänka på

För att inte skada Natura 2000 områdets naturvärden krävs tillstånd för verksamheter eller åtgärder som på ett betydande sätt kan påverka miljön i ett Natura 2000 område. Alla som planerar att utföra en åtgärd som man tror kan påverka ett områdes naturvärden ska på ett tidigt stadium kontakta Länsstyrelsen. Det underlättar eventuell tillståndsprövning som Länsstyrelsen ska göra. När det gäller åtgärder på skogsmark ska istället Skogsstyrelsen kontaktas.

Bevarandeplanen för ett Natura 2000-område kan revideras när ny kunskap tillkommer eller när förutsättningarna förändras. När bevarandeplanen förändras medför det att den måste fastställas på nytt. Då ges markägare och andra berörda möjlighet att lämna synpunkter. Vid tillståndsprövning är det viktigt att utnyttja den nya kunskapen som finns i reviderade bevarandeplaner även innan dessa planer har beslutats.

Mer information om Natura 2000

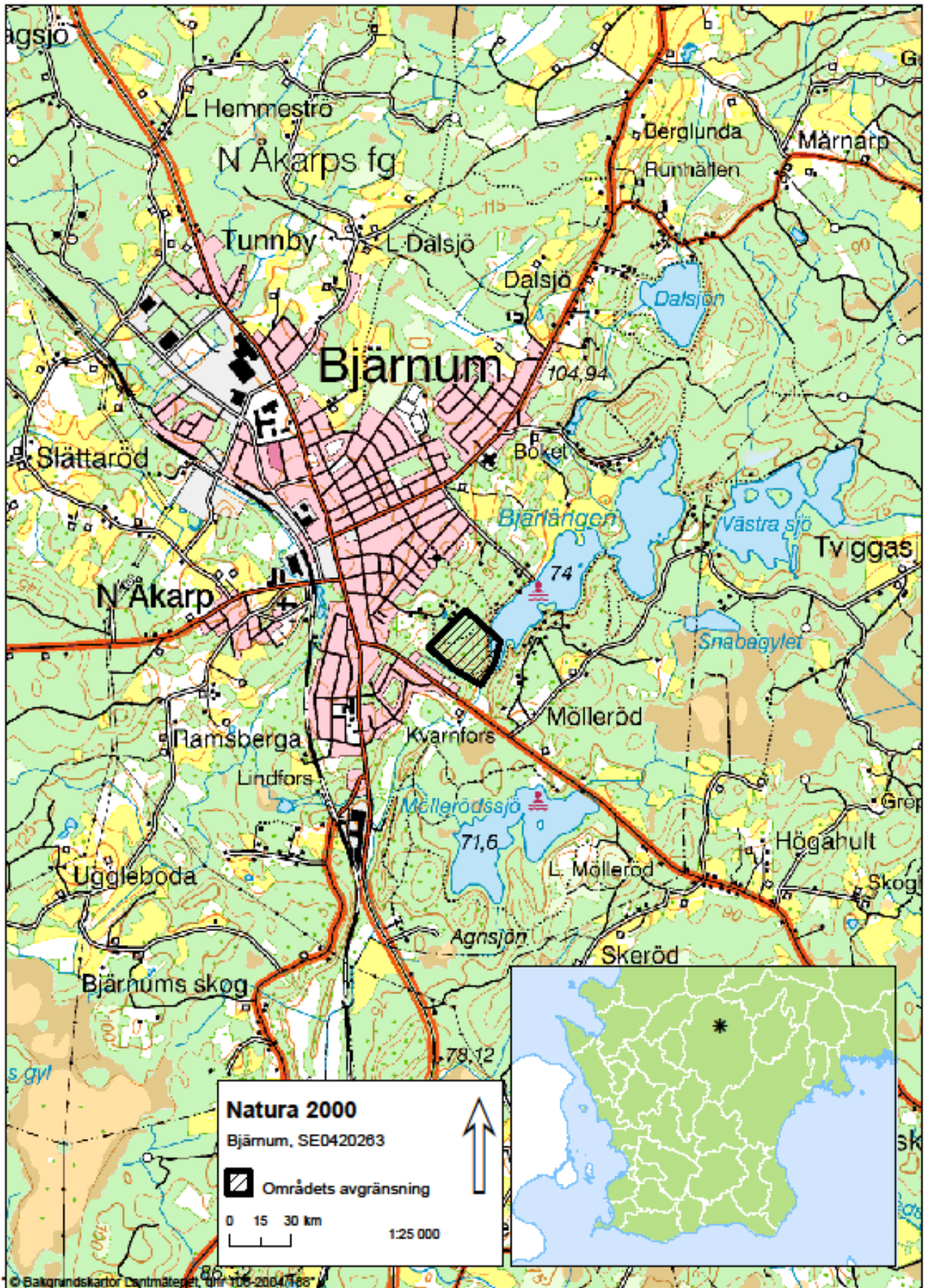
Länsstyrelsens hemsida: www.lansstyrelsen.se/skane/N2000 eller telefon 010-224 10 00

Naturvårdsverkets hemsida: www.naturvardsverket.se

Innehållsförteckning

ÖVERSIKTSKARTA.....	5
OMRÅDESBESKRIVNING.....	6
INGÅENDE NATURTYPER OCH ARTER ENLIGT NATURA 2000.....	7
Bevarandesyfte och prioriterade bevarandevärden	7
Areal naturtyper	9
Ekologiska strukturer och funktioner	9
Typiska arter för naturtyperna.....	9
Beskrivning av naturtyper och arter och deras bevarandestatus.....	10
Naturtyper	10
FÖRUTSÄTTNINGAR FÖR GYNNSAM BEVARANDESTATUS	11
HOTBILD – VAD KAN PÅVERKA NATURA 2000-OMRÅDET NEGATIVT?.....	12
SKYDD OCH BEVARANDEÅTGÄRDER.....	13
<i>Skydd och reglering</i>	13
Bevarandeåtgärder.....	13
<i>Restaureringsåtgärder</i>	14
<i>Löpande skötsel</i>	14
<i>Prioriterade bevarandeåtgärder</i>	14
Uppföljning	14
REFERENSER.....	15
BILAGOR.....	15
Bilaga 1, Karta med naturtyper enligt Natura 2000.....	16
Bilaga 2, Naturtypskoder för kartan.....	17
Bilaga 3, Mått för ålder och grovlek per trädslag samt mängdbedömningar.....	18
Bilaga 4, Rödlistade och hotade arter i Natura 2000-naturtyperna.....	19

Översiktskarta



Bevarandeplan för Natura 2000-området

Bjärnum (SCI), SE0420263

Länsstyrelsen Skåne

Områdesbeskrivning

Bjärnum är ett litet Natura 2000-område i utkanten av samhället Bjärnum i Hässleholms kommun. Området ligger vid den sydvästra stranden av sjön Nedre Bjärlången och består till största del av bokskog, men innehåller även en mindre del av sjön, och ett kalhygge (där det tidigare fanns en granplantering) i söder. Marken är blockrik, och vid stranden finns en mindre brant ner mot sjön. Områdets sydöstra gräns går längs med en å som är sjön utlopp. Ån och sjön har en del miljöproblem i form av miljögifter och övergödning. Områdets rika lavflora tyder på att bokskogens trädkontinuitet troligen är lång. En närmare beskrivning av naturtyper och arter finns under rubriken Beskrivning av naturtyper och arter.

Området genomkorsas av flera stigar, och är med sitt tätortsnära läge väldigt viktigt för det rörliga friluftslivet. Göingebygdens Biologiska Förening har utsett området till ett av Hässleholms kommuns ”smultronställen”.

Området skänktes till municipalsamhället (numera kommunen) år 1938. För att hedra händelsen finns numera en kulturhistorisk lämning i form av en minnessten i skogen med texten ”Mathilda Johansson skänkte år 1938 detta område till Bjärnums municipalsamhälle. Tacka givaren genom att vårda naturen.”.

På gamla flygbilder och kartor är området skogsbevuxet. Säkra belägg för detta finns så långt bak som till flygbilder från 1940-talet och den häradsekonomiska kartan från 1926-34. Innan dess är områdets historia osäkrare. På kartor från laga skifte från 1827 är området markerat som ej odlingsbar utmark till Bjärnum by, och det är troligt att det på platsen fanns någon form av skog, antingen betade eller obetad. På den gamla Buhrmans karta från 1687 är området markerat som skog, men denna karta är gjord i väldigt stor skala och bör snarare ses som en översiktskarta där kartans detaljer är ungefärligt placerade.

I Campbells beskrivning över 1700-talet skånska bygder är området klassificerat som skogsbygd. Skogsbygden är traditionellt dominerad av skog, men har också historiskt haft mycket produktion kopplad till skogen, antingen genom skogen som källa för råvaror eller som källa för bränsle. Åkerjordbruket är förhållandevis småskaligt i jämförelse med andra bygder i Skåne.

Jordarten består av sandig morän. Berggrunden består av urberg med gnejs.

Ingående naturtyper och arter enligt Natura 2000

Områdets naturtyper (se tabell 1 och bilaga 1) konstaterades vid fältbesök under växtsäsongen år 2009.

Tabell 1. Bjärnums naturtyper med arealer 2009 och Natura 2000-arter. Naturtyperna indelas i fullgod bevarandestatus där alla kriterierna för areal, ekologisk struktur och funktion samt för typiska arter är uppfyllda. I en icke fullgod naturtyp uppfylls definitionen för naturtyp men det kan saknas delar av ekologisk struktur och funktion eller typiska arter. Utvecklingsmarker kan inte definieras som en naturtyp idag men kan omföras till någon naturtyp med aktiva åtgärder eller med naturlig förändring efter lång tid.

Naturtyp	Areal (ha) med bedömd bevarandestatus		
	Fullgod	Icke fullgod	Totalt
3130, Oligo-mesotrofa sjöar med strandpryl, braxengräs eller annuell vegetation på exponerade stränder (Ävjestrandsjöar)	0,55		0,55
9110, Näringsfattig bokskog	7,2		7,2
Total areal naturtyper	7,8		
Total områdesareal	8,3		

Bevarandesyfte och prioriterade bevarandevärden

Det övergripande bevarandesyftet för Natura 2000-nätverket är att bidra till bevarandet av biologisk mångfald genom att bibehålla eller återskapa gynnsam bevarandestatus för de naturtyper och arter som omfattas av EU:s Art- och habitatdirektiv. För det enskilda Natura 2000-området är det överordnade syftet att bevara eller återställa ett gynnsamt tillstånd för de naturtyper eller arter som utgjort grund för utpekandet av området.

Motivering till Natura 2000-klassning: Bjärnum är ett område med en representativ bokskog som är en viktig livsmiljö för många intressanta och ovanliga mossor och lavar.

Bevarandesyftet med Natura 2000-området Bjärnum är att bevara naturtyperna ävjestrandsjöar (3130) och näringsfattig bokskog (9110) i gynnsam bevarandestatus. Den näringsfattiga bokskogen är den prioriterade naturtypen i området då det är i denna naturtyp som områdets stora naturvärden finns.

Bevarandemål

En förutsättning för ett långvarigt bevarande av naturtypen ävjestrandsjöar (3130) är att det ska finnas naturliga vattenståndsfluktuationer eller annan störning (t.ex. ishyvling). Sjöns stränder ska periodvis vara blottlagda med annuell kortskottsvegetation, och vattnet ska vara relativt klart. Det ska finnas fria vandringsvägar i anslutande vattensystem, och det innebär att det inte ska finnas några människoskapade vandringshinder i anslutning till sjön. Detta behöver inte betyda att det inte får finnas t.ex. vattenkraftverk i anslutande vattendrag, men det ska finnas möjlighet för djur att ta sig förbi hindret med hjälp av bland annat fisktrappor eller tunnlar. Sjön ska ha en god ekologisk status och en god kemisk status med låga halter miljögifter, försurande ämnen och näringsämnen.

Det ska finnas belägg för fler typiska arter för naturtypen i sjön. I dagsläget är osäkerheten om sjöns djurliv stort, och inventeringar borde antagligen genomföras för att undersöka vad det finns för arter på platsen.

I den näringsfattig bokskog (9110) ska det finnas småskaliga naturliga processer. Dessa processer, t.ex. trädens föryngring, åldrande och avdöende samt omkullfallna träd och luckbildning, ska påverka dynamik och struktur. Ostörd hydrologi och ostörda grundvattennivåer som skapar markfuktighet ska finnas. Bete får förekomma, och uppmuntras om det hjälper att hålla igenväxningsvegetation borta, men det får inte hindra föryngringen av träd som ska ersätta de gamla träden i skogen.

Krontäckningen ska variera mellan tätare och glesare beskogad mark. Ädellövträd ska prägla naturtyperna. I bokskogen ska bok vara det dominerande trädslaget med inslag av andra lövträd (helst ek). Det ska finnas gamla träd av bok och ek, och föryngring av nya träd som efterträdare ska förekomma. Barrträd får inte förekomma. Det ska finnas följande substrat: rikligt med gamla träd, liggande död ved och stubbar, och gamla träd med grov bark, skador, håligheter, mulm eller döda delar. Solexponerade, varma och vindskyddade miljöer och strukturer ska utgöra ett påtagligt inslag genom en variation mellan täta respektive öppna och glest beskogade delar samt bryn i naturtyperna. Gran, buskar och sly av igenväxningskaraktär får inte förekomma då de skadar de biologiskt gamla och värdefulla träden i området. Igenväxningsvegetation ska vara väldigt glest eller inte förekomma i botten-, fält- eller buskskiktet.

Om fältskikt finns, så ska den i den näringsfattiga bokskogen (9110) bestå av kruståtel, örnbräken och blåbär. Förnalagret kan ofta vara väldigt tjockt med ofullständigt nedbrutna boklöv.

Målindikatorer

För Bjärnum innebär detta följande målindikatorer:

Areal naturtyper

- Naturtypen ävjestrandsjöar (3130) ska ha en utbredning på minst 0,55 hektar.
- Naturtypen näringsfattig bokskog (9110) ska ha en utbredning på minst 7,2 hektar.

Ekologiska strukturer och funktioner

Ävjestrandsjöar (3130)

- Örtvattensvegetation får normalt inte täcka mer än 20 % av naturtypens yta eller 50 % av strandlängden.
- Det får inte finnas någon förekomst av signalkräfta eller andra främmande arter i sjön.
- Vattnets pH ska vanligtvis ligga mellan 5-7 i naturtypen, men av hänsyn till flodkräftans miljökrav ska pH inte understiga 6.
- Antalet för naturtypen typiska arter ska öka i sjön.
- Sjön ska ha god ekologisk status och god kemisk status.

Näringsfattig bokskog (9110)

- Krontäckningen ska vara 50 - 100 %.
- Grov död ved (grövre än 50 cm i diameter) skall finnas kontinuerligt i form av lågor, torrakor, döda stående träd, träd med döda grenar och högstubbar och volymen död ved ska i genomsnitt uppgå till minst 30 m³/hektar för att området ska kunna upprätthålla långsiktigt livskraftiga populationer av rödlistade arter.
- Ostörd hydrologi.
- Ingen tillförsel av näringsämnen (t ex gödsling, kalkning, kväveläckage från omgivande marker, spridning av rötslam, stödutfodring m.m.) får ske.
- Bok ska utgöra minst 50 % av grundytan.
- Det ska finnas kontinuitet av bok och andra lövträd i en varierande ålder, inklusive gamla träd.
- Antalet grova ädellövträd med en minimiålder på 150 år ska uppgå till mer än 10 st/ha (se bilaga 3).
- Det ska finnas naturliga störningar i skogen.

Typiska arter för naturtyperna

Ävjestrandsjöar (3130)

Det ska finnas minst 2 typiska arter i genomsnitt per provyta. För ävjestrandsjöar finns följande typiska arter inom området: flodkräfta. Naturtypen är dåligt undersökt, så det finns inte belägg för fler typiska arter på platsen. Ytterligare inventeringar behövs för att undersöka artförekomsten.

Näringsfattig bokskog (9110)

Det ska finnas minst 2 typiska arter i genomsnitt per provyta. För näringsfattig bokskog finns följande typiska arter inom området: bokkantlav, bokvårtlav, fällmossa, guldlockmossa, havstulpanlav, klippfrullania, liten ädellav, lunglav, platt fjädermossa, trubbfjädermossa och trädporella.

Framtida uppföljning av planen kan medföra att nuvarande bevarandemål ändras och att nya mål läggs till.

Beskrivning av naturtyper och arter och deras bevarandestatus

Naturtyper

Ävjestrandsjöar (3130)

Bara en liten del av sjön Nedre Bjärlångens sydvästra spets ingår i Natura 2000-området Bjärnum. Bjärlångens EU_CD-kod är EU_CD:NW624222-137172 och ligger i huvudavrinningsområdet Helge å – SE88000. Den del av sjön som ingår i området är klassad som naturtypen ävjestrandsjöar.

Strandvegetationen vid sjön inom Bjärnum består mest av vass och gula näckrosor, men vegetationen i och i anslutning till sjön är för övrigt dåligt känd. Vid strandkanten övergår vegetationen omedelbart i ädellövskog. Resten av sjön omgivs också mest av skog, men också lite betesmark.

Längs strandkanten går en gångstig.

Flodkräfta finns i området, och inga belägg för förekomst av signalkräfta finns. Vid sjöprovfiske har abborre, braxen, gädda, gös, mört, sarv och sutare observerats i sjön.

Det finns osäkerheter i hur sjöns vattenkvalitet är och vilka arter som finns i den, men på det stora hela ger sjön ett bra helhetsintryck med tillfredsställande egenskaper. Ett extra plus är att flodkräfta finns men signalkräfta saknas. Naturtypen är därför klassad som fullgod.

Näringsfattig bokskog (9110)

Den näringsfattiga bokskogen är den huvudsakliga naturtypen i Bjärnum, och täcker 7,2 hektar av områdets totala yta på 8,3 hektar. Det är värdena i denna skog som är motiveringen till att området är Natura 2000.

Trädskiktet domineras av bok men man finner även bland annat asp, björk, ek, gran och rönn. Många av dessa trädslag finner man huvudsakligen i kanten mot sjön. Fältskiktet är fattigt med växter så som blåbär, kruståtel, ljung, piprör och vårfryle. Många av träden är gamla, och det borde finnas mer åldersvariation i beståndet. Föryngring av träd sker främst i solbelysta luckor i trädskiktet.

Lavfloran är intressant med flera rödlistade arter, t.ex. bokkantlav, bokvårtlav, lunglav och liten ädellav. Dessutom finns det ett antal andra arter av mossor och lavar, som fällmossa, fjällig filtmossa, guldlockmossa, havstulpanlav, klippfrullania, rostfläck och trubbfjädermossa. Alla dessa arter indikerar äldre träd och mycket död ved i form av högstubbar och lågor. Flera av dessa arter är mycket sällsynta i den här delen av Skåne och deras närvaro visar på mycket höga naturvärden i Natura 2000-området.

På grund av mängden gamla träd och antalet rödlistade arter har naturtypen en fullgod bevarandestatus.

Förutsättningar för gynnsam bevarandestatus

Förutsättningarna för att områdets naturtyper och arter ska vara i gynnsam bevarandestatus är att:

- Igenväxningsvegetation ska förekomma väldigt sparsamt och inte förekomma i sådan omfattning att det kan skada områdets naturvärden.
- En bra skoglig kontinuitet och en varierad åldersstruktur av främst bok. Ersättningsträd för de grova vidkroniga träden ska tas fram. Skogspartierna sköts på ett för naturvärden lämpligt sätt.
- Ingen buskröjning sker.
- Mycket död ved i form av lågor, torrakor och hålträd med olika nedbrytningsstadier sparas. Det ska finnas många grova och äldre träd och mulmträd i skogen. Grova, spärrgreniga och vidkroniga träd sparas.
- Naturtyperna har karakteristisk vegetation och många typiska arter i långsiktiga och livskraftiga populationer. De sällsynta och hotade arterna av lavar, mossor, m.m. som finns i området fortsätter att finnas kvar i livskraftiga populationer och gärna ökar i frekvens.
- Ingen tillförsel av näringsämnen (t ex gödsling, kalkning, kväveläckage från omgivande marker, spridning av rötslam, stödutfodring m.m.) får ske. Näringsnivåerna i marken och vattnet ska hålla naturliga nivåer.
- Grundvattennivån ska bibehållas med en god vattenkvalitet och utan tillförsel av näringsämnen.
- Sjön har god ekologisk status och god kemisk status.
- Grundvattnet har god kvantitativ status och kvalitativ status.
- Insådd av för naturtyperna främmande arter får ej förekomma.
- Att gallring och röjning sker i området för att gynna kvarvarande träd.
- Sjön och vattendragen har god vattenkvalitet med få människoskapade hinder.
- Ingen förekomst av signalkräfta finns.
- Områdets gångstigar fortsätter att skötas så att allmänheten lättare får tillgång till området. Friluftslivet är positivt för områdets bevarandeutsikter.

Hotbild – vad kan påverka Natura 2000-området negativt?

De största riskerna för områdets naturtyper och Natura 2000-arter är:

- Avverkning av skogen inom området eller i omkringliggande områden. Gran får avverkas.
- Avverkning av hålträd och kvarstående döda eller döende träd inom området eller i omkringliggande områden.
- Borttagning och bortforsling av markliggande död ved.
- Brist på naturliga störningar i skogen.
- Igenväxning som minskar hålträdens livslängd och hindrar rekrytering av nya hålträd, vilket leder till kontinuitetsbrott.
- Brist på förnyring av nya träd som ska ta över efter de gamla träden i skogen.
- Isolering och fragmentering.
- Ett alltför tätt trädsikt. Buskröjning får inte förekomma (förutom när det är absolut nödvändigt för att gynna områdets naturvärden).
- Väldigt intensiv hävd.
- Gödsling eller annan tillförsel av näringsämnen (t.ex. gödsling, kalkning, kväveläckage från omgivande marker, spridning av röttslam, stödutfodring m.m.) som skadar mark och vegetation.
- Bebyggelse, vägar, anläggningar och annan markexploatering och markanvändningsförändring, exempelvis skogsplantering och täktverksamhet, i objektet eller i angränsande områden som kan påverka naturvärdena i området negativt. En risk finns att det som idag är kalhygge i områdets södra del återplanteras med gran.
- Användning av bekämpningsmedel och kemikalier i de omkringliggande skogarna och åkrarna.
- Förändringar i områdets hydrologi från både inom och utanför området genom t.ex. markavvattning.
- Vattenreglering och vandringshinder i vattendragen.
- Försämrade vattenkemi och försämring av vattenkvaliteten genom t.ex. utsläpp av föroreningar i vattendrag, försurning eller eutrofiering.
- Exploatering av sjöns stränder.
- Nedfall av luftföroreningar. Luftföroreningar är i de flesta fall skadligt för lavfloran.
- Nedskräpning.
- Terrängkörning.
- Avfall och avlopp från hushåll, faciliteter och campingboende, t.ex. husbilar eller husvagnar, inom och utanför området.
- Plockning eller annan exploatering av den rödlistade lavfloran i området.

Skydd och bevarandeåtgärder

Ingrepp som på ett betydande sätt kan påverka miljön i ett Natura 2000-område kräver tillstånd av länsstyrelsen enligt 7 kapitlet 27-29 § miljöbalken. Detta gäller oavsett om ingreppet sker inom eller utanför ett Natura 2000-område. Bevarandeplanen ska också fungera som underlag för bedömningen av om tillstånd behövs och om tillstånd kan ges.

Staten har det övergripande ansvaret för skötseln av Natura 2000-områden och för att bevarandemålen uppnås. En förutsättning för att nå målen är ett gott samarbete mellan staten och den eller dem som äger eller brukar marken. Om skötseln av ett Natura 2000-område orsakar merkostnader för en markägare eller arrendator kan ersättning fås, till exempel miljöersättning för betesmarker. Markägaren kan även skriva skötselavtal med Länsstyrelsen.

Markägare kan eventuellt få rätt till ersättning om tillstånd inte kan ges och Natura 2000 innebär avsevärda begränsningar i pågående markanvändning inom den berörda delen av fastigheten. Ersättning ges dock inte i alla fall t.ex. inte om man blivit nekad att bygga hus inom Natura 2000-områden. Om skog ska ersättas vill Naturvårdsverket att all skog inom Natura 2000-området ersätts samtidigt så att inte Natura 2000-området har ersatts i vissa delar och inte i andra. Miljöersättning inom betesmarker anses också vara en form av ersättning.

Skydd och reglering

Området saknar utöver Natura 2000-statusen annat heltäckande områdesskydd. Att området är ett populärt utflyktsmål är en positiv kraft i frågan om skydd. Är området ett populärt besöksmål kan den allmänna opinionen underlätta skyddsarbetet och minska risken för allvarlig exploatering. Det skulle dock ändå snarast behövas ytterligare juridiskt skydd för att säkra områdets bevarande. Ska det finnas praktiska möjligheter att effektivt utföra åtgärder och skydda de limniska miljöerna borde det övervägas om resten av sjön också ska ingå i ett framtida områdesskydd.

Planer på att upprätta ett områdesskydd i området, antagligen i form av ett naturreservat, finns. Tidsplan för ett eventuellt områdesskydd är preliminärt 2018.

Bevarandeåtgärder

Bevarandeåtgärderna består av nuvarande och eventuella planerade skydd, restaureringsåtgärder, som vanligtvis är större engångsåtgärder, och löpande skötsel, som inte är engångsåtgärder och som ska ske löpande. På grund av att fornlämningar finns i området måste alla åtgärder som skulle kunna ha en inverkan på dessa först samrådas med kulturmiljöenheten på Länsstyrelsen Skåne. Exempel är åtgärder så som slyuppsdraging eller markberedning.

Restaureringsåtgärder

- Föryngring av bok i hela området (självkärlart inte sjön inräknat) för att säkerställa en kontinuitet av grova träd och död ved. Spontan föryngring tillvaratas så långt det är möjligt.
- Friställ grova ekar och bokar i bryn, kantzoner och inne i skogspartierna för att öka solbelysningen av stammarna. Friställ med försiktighet grova träd som under lång tid stått omgivna av andra träd.
- En grundligare inventering av vilka arter som finns i naturtypen ävjestrandssjöar (3130).

Löpande skötsel

- Gångstigarna ska löpande hållas öppna och skötta. Träd som fallit över gångstigarna kan flyttas åt sidan från stigen så att det går att ta sig fram, men de fallna träden får inte flyttas utanför området.
- Antagligen blir det nödvändigt att löpande friställa äldre träd och föryngra skogen.

Prioriterade bevarandeåtgärder

De prioriterade bevarandeåtgärderna i Bjärnum ska först och främst vara sådana som bidrar till att säkra skogens fortlevnad och kvalitet.

De prioriterade restaureringsåtgärderna är de åtgärder som ska utföras för att säkra att de gamla och värdefulla träden bevaras, och de som bidrar till att skapa en succession och föryngring av ersättningsträd.

De prioriterade löpande skötselåtgärderna är att skogen sköts på ett sådant sätt som gynnar uppkomsten av nya värdefulla träd, succession och bevarande av de äldre träden. Exempel är löpande frihuggning av de äldre vidkroniga träden.

Uppföljning

Uppföljning av naturtyper och arter inom Natura 2000-områdena kommer att ske med omdrev vart 6:e eller 12:e år beroende på naturtyp och art. Vissa delar av uppföljningen, som t.ex. areal är obligatoriska medan andra delar kan väljas av länsstyrelserna själva. Mer information om enskild naturtyp/art finns på Naturvårdsverkets hemsida.

Referenser

- Artdatabankens Artfaktablad (1992-2001) för de rödlistade arterna inom området.
- Artdatabankens information till Länsstyrelsen i Skåne Län om rödlistade arter, GIS-skikt.
- Campbell, Åke. *Skånska bygder under förra hälften av 1700-talet: etnografisk studie över den skånska allmogens äldre odlingar, hägnader och byggnader*, Lundequistska bokhandeln, Uppsala 1928.
- Löfroth M. (ed.) 1997. Svenska naturtyper i det europeiska nätverket Natura 2000. Naturvårdsverket. Naturvårdsverkets förlag.
- Rödlistade arter i Sverige 2015, 2015. *ArtDatabanken SLU, ISBN: 978-91-87853-10-4*.
- SGU:s information om berggrund till Länsstyrelsen Skåne, GIS-skikt.
- SGU:s information om jordarter till Länsstyrelsen Skåne, GIS-skikt.
- Skogsstyrelsen, Signalarter - Indikatorer på skyddsvärd skog. Skogsstyrelsen. 2000.
- Skogsvårdsstyrelsen 1995-11-08. Nyckelbiotopsinventeringen.
- Vägledning för svenska naturtyper i habitatdirektivets bilaga 1 Näringsfattig bokskog, *Naturvårdsverket 2012. NV-04493-11*.
- Vägledning för svenska naturtyper i habitatdirektivets bilaga 1 Ävjestrandsjöar, *Naturvårdsverket 2011. NV-04493-11*.
- Översiktsplan för Hässleholms kommun.

Bilagor

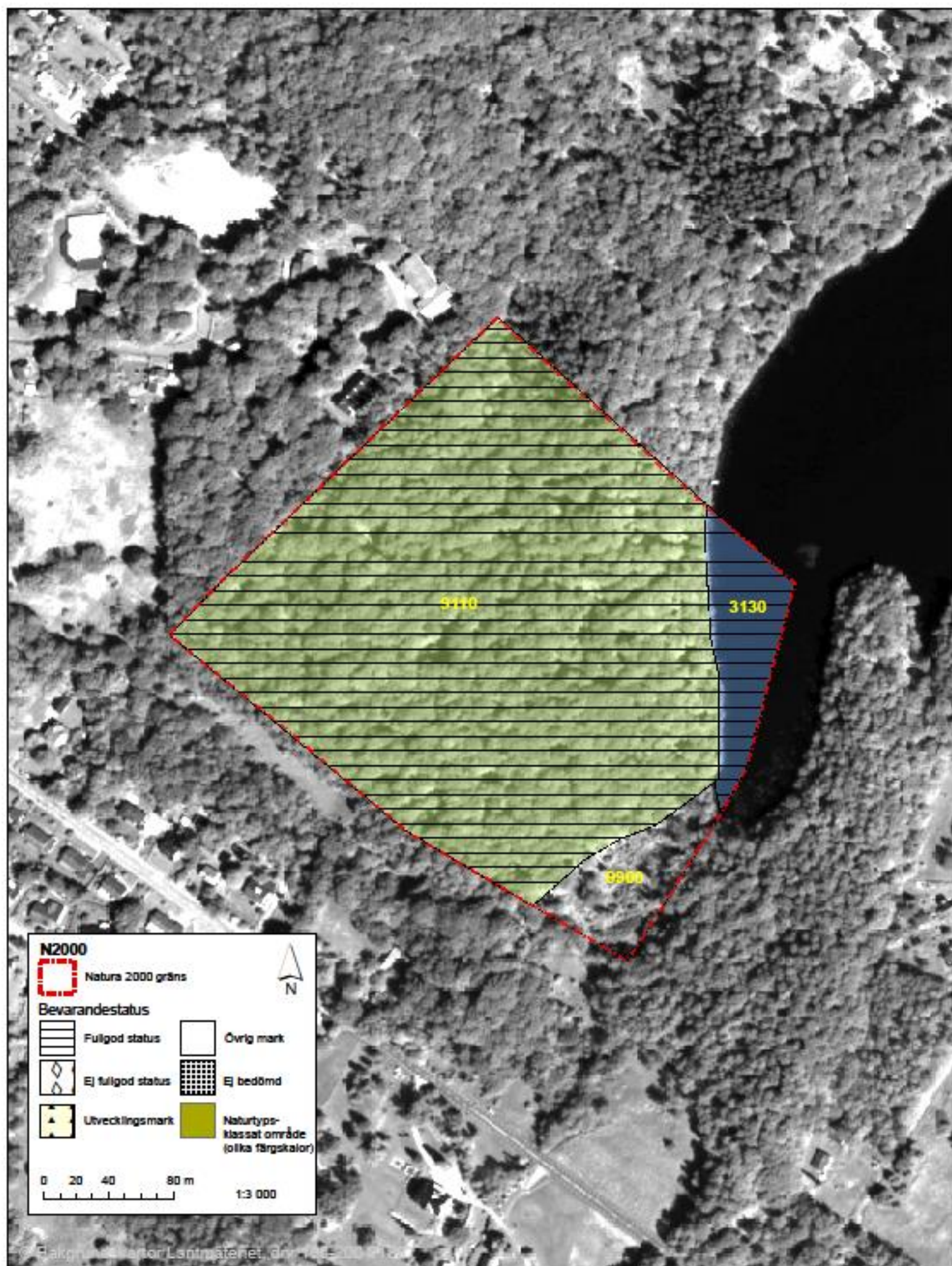
1. Karta med naturtyper enligt Natura 2000
2. Naturtypskoder för kartan
3. Mått för ålder och grovlek per trädslag samt mängdbedömningar.
4. Rödlistade och hotade arter

Upprättad av Länsstyrelsen Skåne
 Planförfattare: Kristian Nilsson
 Senast reviderad 2016-11-28 av Joel Jansson



Bilaga 1. Natura 2000-området Bjärnum, SE0420263 med naturtyper.

Förteckning över naturtypskoder återfinns i bilaga 2.



Bilaga 2, Naturtypskoder för kartan

Natura 2000-naturtyper

3130- Oligo-mesotrofa sjöar med strandpryl, braxengräs eller annuell vegetation på exponerade stränder.

9110- Näringsfattig bokskog.

Ej naturtyper

9900- Ickenatura-skog.

Bilaga 3, Mått för ålder och grovlek per trädslag samt mängdbedömningar.

Diametergräns för grova träd per trädslag. Trädens diameter mäts vid brösthöjd.

Ek och bok	80 cm
Alm och ask	60 cm
Övriga ädellövträd	50 cm
Sälg	40 cm
Rönn	30 cm
Övriga triviala lövträd	50 cm
Tall och gran	70 cm

Ungefärlig nedre **åldersgräns för gamla träd per trädslag.** Med ”gamla träd” avses biologiskt gamla träd med en annan epifytflora, insektsfauna, barkstruktur och/eller stamform som avviker från yngre vuxna träd. Trädens grovlek är inte alltid en säker indikator på ett trädets ålder, då träd i vissa miljöer kan vara senvuxna.

Triviallövträd	100 år
Gran	120 år
Tall	150 år
Ek	200 år
Bok	150 år
Övriga ädellövträd	150 år

Bedömning av den **totala mängden död ved** (stående + liggande).

Lite	< 5 m ³ /ha
Måttligt	5 – 15 m ³ /ha
Rikligt	15 – 40 m ³ /ha
Mycket rikligt	> 40 m ³ /ha

Bedömning av den **totala mängden gamla träd** och **totala mängden grova träd.**

Saknas	Inga grova/gamla träd upptäckta
Enstaka	< 2/ha
Tämligen allmän	2 – 10/ha
Allmänt - rikligt	> 10/ha

Bilaga 4, Rödlistade och hotade arter i Natura 2000-naturtyperna

Rödlistade arter enligt artdatabankens rödlista 2015 placeras i olika hotkategorier beroende på risk för utdöende i vilt tillstånd inom olika tidsperspektiv. Arter med extremt/mycket stor risk att dö ut i vilt tillstånd inom en mycket nära/nära framtid placeras i kategorin CR (Critically endangered; akut hotad) resp. EN (Endangered; starkt hotad). Arter som löper stor risk för utdöende i ett medellångt tidsperspektiv placeras i kategorin VU (Vulnerable; sårbar). Arter som bedöms ligga nära kategorin VU men inte uppfyller alla kriterier placeras i kategorin NT (Near Threatened; missgynnad). Arter som numera är livskraftiga men som tidigare varit hotade placeras i LC. F= fridlyst art, Ågp= art som har eller ska få ett nationellt åtgärdsprogram för hotade arter, B2, B4 & B5 hänvisar till resp. bilaga i art- och habitatdirektivet. *=Prioriterad naturtyp.

Naturtyp/Organismgrupp	Artnamn	Vetenskapligt namn	Hotkategori/Annan viktig fakta
Ävjestrandsjöar (3130)			
Kräftdjur	Flodkräfta	Astacus astacus	F, Ågp, B5, CR
Näringsfattig bokskog (9110)			
Lavar	Bokkantlav	Lecanora glabrata	NT
	Bokvårtlav	Pyrenula nitida	NT
	Liten ädellav	Megalaria laureri	EN
	Lunglav	Lobaria pulmonaria	NT

Bevarandeplanen för Bjärnum

Syftet med Natura 2000-området Bjärnum i Hässleholms kommun är att bevara den värdefulla ädellövs skogen med mycket grova och gamla träd som är hemvist för många ovanliga och hotade arter.

En del i länsstyrelsens verksamhet är att skydda värdefull natur genom att bilda Natura 2000-områden och upprätta bevarandeplaner. Syftet är att EU:s medlemsländer ska ta ett gemensamt ansvar för att bevara arter och naturtyper som förekommer i Europa och att upprätthålla Natura 2000-områdenas naturtyper och arter i gynnsam bevarandestatus inom den biogeografiska regionen.

Bevarandeplanen innehåller bevarandesyftena och bevarandemålen med Natura 2000-området via de fyra kriterierna areal, ekologiska strukturer & funktioner, typiska arter samt Natura 2000-arter (Arter i habitatdirektivets bilaga 2), beskrivning av området samt beskrivning av varje naturtyp och/eller art, förutsättningar för gynnsam bevarandestatus samt vad som kan påverka Natura 2000-området negativt. Den innehåller även information om vilka skötselåtgärder som behövs göras i Natura 2000-området.



Länsstyrelsen
Skåne

www.lansstyrelsen.se/skane